

25. marts 2015

Vores reference:  
Sag 2013014362

Maritim Regulering og  
Bemanding  
/cgj

### **Information om ny, sæsonbestemt, afmærket fritidssejlerrute ud for Københavns Nordhavn i Øresund**

En del af aktiviteterne i Københavns havn rykker i disse år uden for molerne til et nyt område, der er under opfyldning. Den inderste del af dette område er allerede taget i brug som krydstogtterminal, og mange af de skibe, der lægger til her, er meget store og kræver god og uhindret plads for at kunne manøvrere, ofte assisteret af slæbefartøjer.

Det nye havneområde vil primært være beliggende næsten parallelt med Kronløbet, som er reserveret for erhvervsskibstrafik ud og ind af Københavns havn. Samtidig passerer den yderste del af det nye havneområde af store tankskibe til og fra Prøvestensterminalen gennem Kongedybet.

Dette område har traditionelt været flittigt benyttet af fritidssejlere, men det kan nu være en u hensigtsmæssig kombination i forhold til sejladssikkerheden. Det er derfor besluttet at oprette en fritidssejlerrute, der leder fritidssejlerne ad den bedste og sikreste vej forbi skibsaktiviteterne ved Københavns Nordhavn.

#### **Den nye fritidssejlerrute**

Ruten er udlagt mellem Stubben i nord og to afmærkede rutepunkter til Lynetteløbet, der anvendes af fritidssejlere ud og ind af Københavns havn. Ved passagen af Renden/Kronløbet samt Kongedybet er ruten afmærket med lysbøjer på begge sider.

Afmærkningerne på begge sider af sejløbene Renden/Kronløbet og Kongedybet angiver, hvor de store skibe sejler. Fritidssejlere bør passere disse områder hurtigst muligt og samtidig holde sig tættest muligt langs den fritidssejlerrute, der vises i søkortet.

**SØFARTSSTYRELSEN**  
Carl Jacobsens Vej 31  
2500 Valby

Tlf. 72 19 60 00

sfs@dma.dk  
www.sofartsstyrelsen.dk

CVR-nr. 29 83 16 10  
EAN-nr. 5798000023000

ERHVERVS- OG VÆKSTMINISTERIET

Når fritidssejlerne passerer området langs den afmærkede fritidssejlerrute, ved de store skibe, hvor de kan forvente fritidssejlere. Og samtidig sikrer fritidssejleren sig selv bedst ved ikke at befinde sig i det område, som de store skibe anvender til at besejle Københavns havn.

De nævnte bøjer vil være udlagt hvert år fra 1. april til 15. november, og består af gule stager med krydstopbetegnelse og lys.

#### **Positionerne for fritidssejlerruten**

- 1) Stubben: 55° 43,776' N 012° 37,690' Ø
- 2) Hjørne Nord: 55° 43,276' N 012° 39.142' Ø (afmærket)
- 3) Hjørne Syd: 55° 42,011' N 012° 38.416' Ø (afmærket)
- 4) Lynetten: 55° 41,896' N 012° 36,960' Ø

#### **Positioner for lysbøjerne, der markerer passagen af Rendens/Kronløbet og Kongedybet samt rutepunkter for ruten**

- a): 55° 43,452' N 012° 38.631' Ø, Fl.Y.3s.
- b): 55° 43,276' N 012° 39.142' Ø, Fl.(4)Y.10s. (rutepunkt)
- c): 55° 42,011' N 012° 38.416' Ø, Fl.(4)Y.10s. (rutepunkt)
- d): 55° 41,957' N 012° 37.725' Ø, Fl.Y.3s.

#### **Officiel information**

Den nye fritidssejlerrute og de nye lysbøjer har senest været bekendtgjort i Efterretninger for Søfarende nr. 10/265 – 2015. En søkortrettelse er ligeledes bragt i Søkortrettelser nr. 12/2015. Søkortrettelsen indeholder en kortskitse, der kan indsættes i søkortet.

#### **Hvis du vil vide mere**

Søfartsstyrelsen besvarer gerne spørgsmål om emnet. Kontakt specialkonsulent Carsten Jensen på e-mail [cgj@dma.dk](mailto:cgj@dma.dk) eller tlf. 72 19 63 68.

Bilag: Illustration af den nye fritidssejlerrute.

## Bilag:

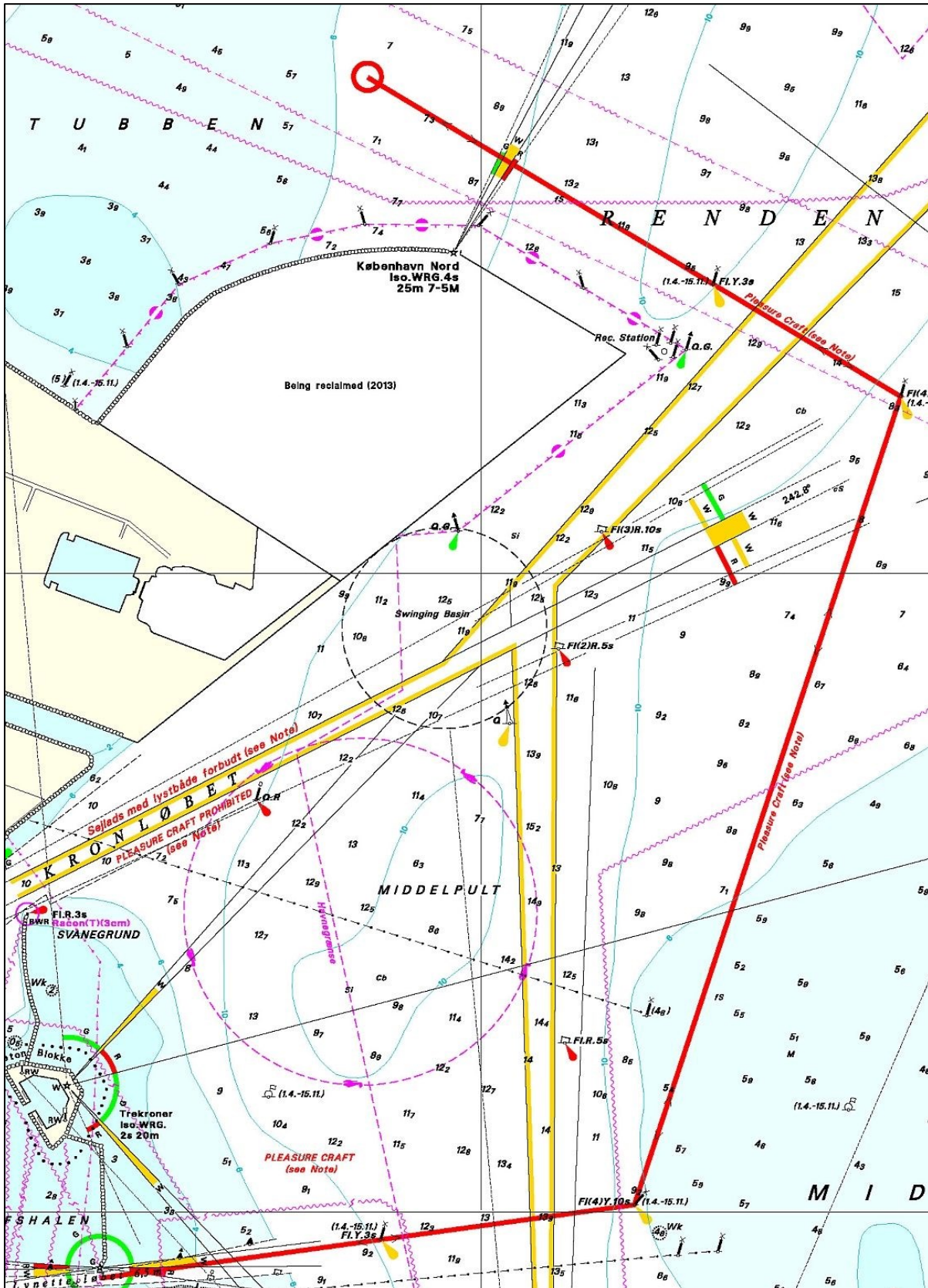


Illustration: Den nye fritidssejleroute er vist med et rødt spor.